

# Tableaux détaillés du rapport sanitaire sur le cancer 2024

Document complémentaire au rapport  
«Seconds cancers primaires en Suisse»

Un projet commun de:



Nationale Krebsregierungsstelle  
Organe national d'enregistrement du cancer  
Servizio nazionale di registrazione dei tumori  
National Agency for Cancer Registration



Kinderkrebsregister  
Registre du cancer de l'enfant  
Registro dei tumori pediatrici  
Childhood Cancer Registry

Sur mandat de la Confédération  
et en coopération avec des spécialistes  
du cancer

## Sommaire

|   |    |
|---|----|
| <b>Tableau A1:</b> Description des groupes de personnes considérés selon le sexe, l'âge et la période du premier diagnostic de cancer .....   | 2  |
| <b>Tableau A2:</b> Description des groupes de personnes considérés selon le type de premier et second cancer .....  | 4  |
| <b>Tableau A3:</b> Description des groupes de personnes considérés selon le type de traitement du premier cancer .....  | 7  |
| <b>Tableau A4:</b> Nombre de premiers et seconds cancers saisis de 1990 à 2019 et durée d'observation moyenne en années .....   | 8  |
| <b>Tableau A5:</b> Risque relatif de second cancer primaire selon le groupe de personnes considérés .....   | 8  |
| <b>Tableau A6:</b> Évolution dans le temps du risque relatif de second cancer primaire après le premier diagnostic.....   | 9  |
| <b>Tableau A7:</b> Risque relatif de second cancer primaire selon le type de premier cancer .....   | 10 |
| <b>Tableau A8:</b> Risque relatif de second cancer primaire selon le type de traitement.....  | 13 |
| <b>Tableau A9:</b> Risque relatif de second cancer primaire selon l'âge au moment du premier cancer.....  | 14 |
| <b>Tableau A10:</b> Risque absolu de second cancer primaire 10, 20 et 30 ans après le premier diagnostic de cancer selon l'âge au premier diagnostic de cancer .....                  | 15 |
| <b>Figure A1:</b> Risque absolu de second cancer primaire depuis le premier diagnostic de cancer par âge au premier diagnostic de cancer.....   | 15 |
| <b>Figure A2:</b> Type de second cancer primaire pour les types de premier cancer présentant les risques les plus élevés de second cancer parmi le groupe des adultes plus âgés ..... | 16 |

**Tableau A1:** Description des groupes de personnes considérés selon le sexe, l'âge et la période du premier diagnostic de cancer

(a) Groupe premier cancer Enfants

|  | Premiers cancers <sup>1</sup> | Seconds cancers <sup>1</sup> | Durée totale d'observation en années |
|--|-------------------------------|------------------------------|--------------------------------------|
| <b>Total</b>                                   | 5579                          | 104                          | 63 237.1                             |
| <b>Sexe</b>                                    |                               |                              |                                      |
| féminin  | 2466 (44.0%)                  | 52 (50.0%)                   | 28 207.9                             |
| masculin                                       | 3113 (56.0%)                  | 52 (50.0%)                   | 35 029.1                             |
| <b>Âge au premier diagnostic de cancer</b>     |                               |                              |                                      |
| 0-4 ans  | 2429 (44.0%)                  | 32 (31.0%)                   | 28 309.0                             |
| 5-9 ans  | 1480 (27.0%)                  | 34 (33.0%)                   | 16 688.7                             |
| 10-14 ans                                      | 1670 (30.0%)                  | 38 (37.0%)                   | 18 239.3                             |
| <b>Période du premier diagnostic de cancer</b> |                               |                              |                                      |
| 1990-1994                                      | 865 (16.0%)                   | 35 (34.0%)                   | 17 187.9                             |
| 1995-1999                                      | 834 (15.0%)                   | 28 (27.0%)                   | 14 768.6                             |
| 2000-2004                                      | 933 (17.0%)                   | 17 (16.0%)                   | 13 195.1                             |
| 2005-2009                                      | 881 (16.0%)                   | 16 (15.0%)                   | 9 198.6                              |
| 2010-2014                                      | 1030 (18.0%)                  | 7 (6.7%)                     | 6 633.9                              |
| 2015-2019                                      | 1036 (19.0%)                  | 1 (1.0%)                     | 2 253.0                              |

Chaque ligne représente un sous-groupe défini sur la base du diagnostic de premier cancer. La deuxième colonne indique le nombre de seconds cancers diagnostiqués après un premier cancer d'un sexe, d'un âge ou d'une période de diagnostic donnés.

<sup>1</sup>n (%)

(b) Groupe premier cancer Adolescents et jeunes adultes

|  | Premiers cancers <sup>1</sup> | Seconds cancers <sup>1</sup> | Durée totale d'observation en années |
|--|-------------------------------|------------------------------|--------------------------------------|
| <b>Total</b>                                   | 34 483                        | 1209                         | 320 510.6                            |
| <b>Sexe</b>                                    |                               |                              |                                      |
| féminin  | 18 951 (55.0%)                | 716 (59.0%)                  | 175 934.1                            |
| masculin                                       | 15 532 (45.0%)                | 493 (41.0%)                  | 144 576.5                            |
| <b>Âge au premier diagnostic de cancer</b>     |                               |                              |                                      |
| 15-19 ans                                      | 2291 (6.6%)                   | 50 (4.1%)                    | 23 241.2                             |
| 20-24 ans                                      | 3517 (10.0%)                  | 75 (6.2%)                    | 33 758.0                             |
| 25-29 ans                                      | 5862 (17.0%)                  | 174 (14.0%)                  | 55 552.9                             |
| 30-34 ans                                      | 9446 (27.0%)                  | 311 (26.0%)                  | 87 119.4                             |
| 35-39 ans                                      | 13 367 (39.0%)                | 599 (50.0%)                  | 120 839.1                            |
| <b>Période du premier diagnostic de cancer</b> |                               |                              |                                      |
| 1990-1994                                      | 4101 (12.0%)                  | 363 (30.0%)                  | 70 461.9                             |
| 1995-1999                                      | 4540 (13.0%)                  | 298 (25.0%)                  | 71 463.2                             |
| 2000-2004                                      | 4911 (14.0%)                  | 218 (18.0%)                  | 63 615.5                             |
| 2005-2009                                      | 5396 (16.0%)                  | 191 (16.0%)                  | 52 957.2                             |
| 2010-2014                                      | 7314 (21.0%)                  | 102 (8.4%)                   | 43 600.5                             |
| 2015-2019                                      | 8221 (24.0%)                  | 37 (3.1%)                    | 18 412.2                             |

Chaque ligne représente un sous-groupe défini sur la base du diagnostic de premier cancer. La deuxième colonne indique le nombre de seconds cancers diagnostiqués après un premier cancer d'un sexe, d'un âge ou d'une période de diagnostic donnés.

<sup>1</sup>n (%)

(c) Groupe premier cancer Adultes plus âgés

|  | <b>Premiers cancers<sup>1</sup></b> | <b>Seconds cancers<sup>1</sup></b> | <b>Durée totale d'observation en années</b> |
|--|-------------------------------------|------------------------------------|---|
| <b>Total</b>                                   | 514 711                             | 45 117                             | 2 962 993.0                                 |
| <b>Sexe</b>                                    |                                     |                                    |   |
| féminin  | 243 803 (47.0%)                     | 17 540 (39.0%)                     | 1 552 435.2                                 |
| masculin                                       | 270 908 (53.0%)                     | 27 577 (61.0%)                     | 1 410 557.9                                 |
| <b>Âge au premier diagnostic de cancer</b>     |                                     |                                    |   |
| 40-44 ans                                      | 19 689 (3.8%)                       | 1044 (2.3%)                        | 168 349.6                                   |
| 45-49 ans                                      | 29 835 (5.8%)                       | 1994 (4.4%)                        | 234 285.6                                   |
| 50-54 ans                                      | 42 290 (8.2%)                       | 3381 (7.5%)                        | 303 993.0                                   |
| 55-59 ans                                      | 55 507 (11.0%)                      | 5158 (11.0%)                       | 382 085.4                                   |
| 60-64 ans                                      | 69 881 (14.0%)                      | 7122 (16.0%)                       | 454 688.6                                   |
| 65-69 ans                                      | 80 034 (16.0%)                      | 8465 (19.0%)                       | 483 457.6                                   |
| 70-74 ans                                      | 77 551 (15.0%)                      | 7857 (17.0%)                       | 410 137.7                                   |
| 75-79 ans                                      | 62 957 (12.0%)                      | 5607 (12.0%)                       | 283 465.9                                   |
| 80-84 ans                                      | 45 173 (8.8%)                       | 3113 (6.9%)                        | 161 525.8                                   |
| > 85 ans                                       | 31 794 (6.2%)                       | 1376 (3.0%)                        | 81 003.8                                    |
| <b>Période du premier diagnostic de cancer</b> |                                     |                                    |   |
| 1990-1994                                      | 52 357 (10.0%)                      | 6944 (15.0%)                       | 437 004.1                                   |
| 1995-1999                                      | 61 689 (12.0%)                      | 8468 (19.0%)                       | 536 329.8                                   |
| 2000-2004                                      | 71 043 (14.0%)                      | 9123 (20.0%)                       | 597 735.6                                   |
| 2005-2009                                      | 83 607 (16.0%)                      | 8902 (20.0%)                       | 589 714.8                                   |
| 2010-2014                                      | 112 130 (22.0%)                     | 7905 (18.0%)                       | 540 374.2                                   |
| 2015-2019                                      | 133 885 (26.0%)                     | 3775 (8.4%)                        | 261 834.6                                   |

Chaque ligne représente un sous-groupe défini sur la base du diagnostic de premier cancer. La deuxième colonne indique le nombre de seconds cancers diagnostiqués après un premier cancer d'un sexe, d'un âge ou d'une période de diagnostic donnés.

<sup>1</sup>n (%)

**Tableau A2:** Description des groupes de personnes considérés selon le type de premier et second cancer

(a) Groupe premier cancer Enfants

| Type de premier cancer <sup>1</sup>             | Premiers cancers <sup>2</sup> |
|---|-------------------------------|
| <b>Total</b>                                    | 5579 (100.0%)                 |
| Leucémies                                       | 1772 (32.0%)                  |
| Lymphomes                                       | 712 (13.0%)                   |
| Tumeurs du SNC <sup>3</sup>                     | 1247 (22.0%)                  |
| Tumeurs du système nerveux périphérique         | 355 (6.4%)                    |
| Rétinoblastomes                                 | 157 (2.8%)                    |
| Tumeurs rénales                                 | 280 (5.0%)                    |
| Tumeurs du foie                                 | 58 (1.0%)                     |
| Tumeurs osseuses                                | 254 (4.6%)                    |
| Sarcomes des tissus mous                        | 360 (6.5%)                    |
| Tumeurs germinales et gonadiques                | 169 (3.0%)                    |
| Carcinomes                                      | 202 (3.6%)                    |
| Autres tumeurs et tumeurs non spécifiées        | 13 (0.2%)                     |
| Type de second cancer <sup>4</sup>              | Seconds cancers <sup>2</sup>  |
| <b>Total</b>                                    | 104 (100.0%)                  |
| Cancer de la cavité buccale et du pharynx       | 9 (8.7%)                      |
| Cancer de l'œsophage                            | 0 (0.0%)                      |
| Cancer de l'estomac                             | 1 (1.0%)                      |
| Cancer colorectal                               | 6 (5.8%)                      |
| Cancer du foie                                  | 0 (0.0%)                      |
| Cancer de la vésicule et des voies biliaires    | 0 (0.0%)                      |
| Cancer du pancréas                              | 1 (1.0%)                      |
| Cancer du larynx                                | 0 (0.0%)                      |
| Cancer du poumon                                | 0 (0.0%)                      |
| Mésothéliomes de la plèvre                      | 0 (0.0%)                      |
| Mélanomes de la peau                            | 6 (5.8%)                      |
| Cancer du sein                                  | 6 (5.8%)                      |
| Cancer du col de l'utérus                       | 1 (1.0%)                      |
| Cancer du corps de l'utérus                     | 0 (0.0%)                      |
| Cancer de l'ovaire                              | 0 (0.0%)                      |
| Cancer de la prostate                           | 0 (0.0%)                      |
| Cancer du testicule                             | 1 (1.0%)                      |
| Cancer du rein                                  | 5 (4.8%)                      |
| Cancer de la vessie                             | 0 (0.0%)                      |
| Cancer du cerveau et SNC <sup>3</sup>           | 8 (7.7%)                      |
| Cancer de la thyroïde                           | 22 (21.0%)                    |
| Lymphomes de Hodgkin                            | 3 (2.9%)                      |
| Lymphomes non hodgkiniens                       | 3 (2.9%)                      |
| Myélomes multiples                              | 0 (0.0%)                      |
| Leucémies                                       | 13 (13.0%)                    |
| Autres cancers et cancers de siège indéterminés | 19 (18.0%)                    |

<sup>1</sup> Selon la Classification internationale des tumeurs de l'enfant, 3e édition (ICCC-3)

<sup>2</sup> n (%)

<sup>3</sup> Système nerveux central

<sup>4</sup> Selon le Rapport suisse sur le cancer 2021 et la Classification internationale des maladies, 10e édition (ICD-10)

## (b) Groupe premier cancer Adolescents et jeunes adultes

| Type de premier cancer <sup>1</sup>  | Premiers cancers <sup>2</sup> |
|--|-------------------------------|
| <b>Total</b>   | 34 483 (100.0%)               |
| <b>Leucémies</b>   | 1589 (4.6%)                   |
| <b>Lymphomes</b>   | 4122 (12.0%)                  |
| Lymphomes non hodgkiniens  | 1671 (4.9%)                   |
| Lymphomes de Hodgkin   | 2222 (6.5%)                   |
| Divers lymphomes   | 229 (0.7%)                    |
| <b>Tumeurs du SNC<sup>3</sup> et autres tumeurs intracrâniennes et intraspinales</b> | 2735 (7.9%)                   |
| <b>Sarcomes</b>  | 1262 (3.7%)                   |
| <b>Tumeurs des vaisseaux sanguins et lymphatiques</b>                                | 451 (1.3%)                    |
| <b>Tumeurs de la gaine des nerfs</b>   | 303 (0.9%)                    |
| <b>Tumeurs gonadiques</b>  | 5506 (16.0%)                  |
| Cancers du testicule   | 4828 (14.0%)                  |
| Cancers de l'ovaire  | 488 (1.4%)                    |
| Divers tumeurs gonadiques  | 190 (0.6%)                    |
| <b>Mélanomes malins</b>  | 5194 (15.0%)                  |
| <b>Carcinomes</b>  | 13 128 (38.0%)                |
| Carcinomes de la thyroïde  | 2579 (7.6%)                   |
| Autres carcinomes de la tête et du cou   | 646 (1.9%)                    |
| Carcinomes de la cavité buccale, des lèvres et du pharynx                            | 326 (1.0%)                    |
| Divers carcinomes de la tête et du cou   | 320 (0.9%)                    |
| Carcinomes des voies gastro-intestinales   | 2320 (6.7%)                   |
| Carcinomes de l'œsophage   | 51 (0.1%)                     |
| Carcinomes de l'estomac  | 358 (1.1%)                    |
| Carcinomes colorectaux   | 1480 (4.3%)                   |
| Divers carcinomes des voies gastro-intestinales                                      | 431 (1.3%)                    |
| Carcinomes du poumon   | 484 (1.4%)                    |
| Carcinomes du sein   | 4939 (15.0%)                  |
| Carcinomes des organes génitaux sauf ovaire et testicule                             | 1526 (4.4%)                   |
| Carcinomes du col de l'utérus  | 1249 (3.7%)                   |
| Divers carcinomes des organes génitaux sauf ovaire et testicule                      | 277 (0.8%)                    |
| Carcinomes des voies urinaires   | 463 (1.4%)                    |
| Autres carcinomes  | 171 (0.5%)                    |
| <b>Tumeurs spécifiées diverses</b>   | 100 (0.3%)                    |
| <b>Tumeurs malignes non spécifiées autres que du SNC<sup>3</sup></b>                 | 93 (0.3%)                     |
| Type de second cancer <sup>4</sup>   | Seconds cancers <sup>2</sup>  |
| <b>Total</b>   | 1209 (100.0%)                 |
| Cancer de la cavité buccale et du pharynx  | 58 (4.8%)                     |
| Cancer de l'œsophage   | 11 (0.9%)                     |
| Cancer de l'estomac  | 17 (1.4%)                     |
| Cancer colorectal  | 73 (6.0%)                     |
| Cancer du foie   | 20 (1.7%)                     |
| Cancer de la vésicule et des voies biliaires   | 8 (0.7%)                      |
| Cancer du pancréas   | 21 (1.7%)                     |
| Cancer du larynx   | 6 (0.5%)                      |
| Cancer du poumon   | 105 (8.7%)                    |
| Mésotéliomes de la plèvre  | 1 (<0.1%)                     |
| Mélanomes de la peau   | 113 (9.3%)                    |
| Cancer du sein   | 210 (17.0%)                   |
| Cancer du col de l'utérus  | 15 (1.2%)                     |

## (b) Groupe premier cancer Adolescents et jeunes adultes

|   |            |
|---|------------|
| Cancer du corps de l'utérus                     | 29 (2.4%)  |
| Cancer de l'ovaire                              | 28 (2.3%)  |
| Cancer de la prostate                           | 44 (3.6%)  |
| Cancer du testicule                             | 22 (1.8%)  |
| Cancer du rein                                  | 30 (2.5%)  |
| Cancer de la vessie                             | 19 (1.6%)  |
| Cancer du cerveau et SNC <sup>3</sup>           | 29 (2.4%)  |
| Cancer de la thyroïde                           | 79 (6.5%)  |
| Lymphomes de Hodgkin                            | 22 (1.8%)  |
| Lymphomes non hodgkiniens                       | 68 (5.6%)  |
| Myélomes multiples                              | 5 (0.4%)   |
| Leucémies                                       | 68 (5.6%)  |
| Autres cancers et cancers de siège indéterminés | 108 (8.9%) |

<sup>1</sup> Selon l'étude de Barr et al. A system for classifying cancers diagnosed in adolescents and young adults. Cancer. 2020 Nov;126(21):4634–59.

<sup>2</sup> n (%)

<sup>3</sup> Système nerveux central

<sup>4</sup> Selon le Rapport suisse sur le cancer 2021 et la Classification internationale des maladies, 10e édition (ICD-10)

## (c) Groupe premier cancer Adultes plus âgés

| Type de premier et second cancer <sup>1</sup>   | Premiers cancers <sup>2</sup> | Seconds cancers <sup>2</sup> |
|---|-------------------------------|------------------------------|
| <b>Total</b>                                    | <b>514 711 (100.0%)</b>       | <b>45 117 (100.0%)</b>       |
| Cancer de la cavité buccale et du pharynx       | 14 822 (2.9%)                 | 2 025 (4.5%)                 |
| Cancer de l'œsophage                            | 5 873 (1.1%)                  | 1 025 (2.3%)                 |
| Cancer de l'estomac                             | 10 881 (2.1%)                 | 1 285 (2.8%)                 |
| Cancer colorectal                               | 58 291 (11.0%)                | 5 320 (12.0%)                |
| Cancer du foie                                  | 6 513 (1.3%)                  | 1 125 (2.5%)                 |
| Cancer de la vésicule et des voies biliaires    | 3 280 (0.6%)                  | 445 (1.0%)                   |
| Cancer du pancréas                              | 9 978 (1.9%)                  | 1 816 (4.0%)                 |
| Cancer du larynx                                | 4 205 (0.8%)                  | 445 (1.0%)                   |
| Cancer du poumon                                | 42 410 (8.2%)                 | 7 047 (16.0%)                |
| Mésothéliomes de la plèvre                      | 1 929 (0.4%)                  | 271 (0.6%)                   |
| Mélanomes de la peau                            | 32 412 (6.3%)                 | 2 696 (6.0%)                 |
| Cancer du sein                                  | 95 025 (18.0%)                | 3 125 (6.9%)                 |
| Cancer du col de l'utérus                       | 3 534 (0.7%)                  | 120 (0.3%)                   |
| Cancer du corps de l'utérus                     | 14 258 (2.8%)                 | 1 012 (2.2%)                 |
| Cancer de l'ovaire                              | 8 196 (1.6%)                  | 611 (1.4%)                   |
| Cancer de la prostate                           | 94 462 (18.0%)                | 5 058 (11.0%)                |
| Cancer du testicule                             | 2 815 (0.5%)                  | 40 (<0.1%)                   |
| Cancer du rein                                  | 11 317 (2.2%)                 | 1 119 (2.5%)                 |
| Cancer de la vessie                             | 16 556 (3.2%)                 | 2 043 (4.5%)                 |
| Cancer du cerveau et SNC <sup>3</sup>           | 5 388 (1.0%)                  | 540 (1.2%)                   |
| Cancer de la thyroïde                           | 6 753 (1.3%)                  | 606 (1.3%)                   |
| Lymphomes de Hodgkin                            | 1 768 (0.3%)                  | 149 (0.3%)                   |
| Lymphomes non hodgkiniens                       | 18 665 (3.6%)                 | 1 723 (3.8%)                 |
| Myélomes multiples                              | 7 775 (1.5%)                  | 746 (1.7%)                   |
| Leucémies                                       | 11 861 (2.3%)                 | 1 436 (3.2%)                 |
| Autres cancers et cancers de siège indéterminés | 25 744 (5.0%)                 | 3 289 (7.3%)                 |

Les premiers et seconds cancers chez l'adulte plus âgé sont présentées côte à côte, car elles sont basées sur la même classification.

<sup>1</sup> Selon le Rapport suisse sur le cancer 2021 et la Classification internationale des maladies, 10e édition (ICD-10)

<sup>2</sup> n (%)

<sup>3</sup> Système nerveux central

**Tableau A3:** Description des groupes de personnes considérés selon le type de traitement du premier cancer

(a) Groupe premier cancer Enfants

| Type de traitement                     | Premiers cancers <sup>1</sup> |
|--|-------------------------------|
| Opération                              | 912 (16.0%)                   |
| Chimiothérapie                         | 2466 (44.0%)                  |
| Radiothérapie                          | 203 (3.6%)                    |
| Greffe de cellules souches             | 550 (9.9%)                    |
| Chimiothérapie et radiothérapie        | 1069 (19.0%)                  |
| Traitement inconnu ou autre traitement | 379 (6.8%)                    |

Opération → sans autre traitement  
 Chimiothérapie → avec ou sans opération  
 Radiothérapie → avec ou sans opération  
 Greffe de cellules souches → avec ou sans autre traitement  
 Chimiothérapie et radiothérapie → avec ou sans opération

(b) Groupe premier cancer Adolescents et jeunes adultes

| Type de traitement              | Premiers cancers <sup>1</sup> |
|---------------------------------|-------------------------------|
| Opération                       | 12 625 (37.0%)                |
| Chimiothérapie                  | 5524 (16.0%)                  |
| Radiothérapie                   | 3153 (9.1%)                   |
| Greffe de cellules souches      | 355 (1.0%)                    |
| Chimiothérapie et radiothérapie | 4061 (12.0%)                  |
| Autre traitement                | 116 (0.3%)                    |
| Traitement inconnu ou absent    | 8649 (25.0%)                  |

Opération → avec ou sans autre traitement, sauf chimiothérapie, radiothérapie et greffe de cellules souches  
 Chimiothérapie → avec ou sans autre traitement, sauf radiothérapie et greffe de cellules souches  
 Radiothérapie → avec ou sans autre traitement, sauf chimiothérapie et greffe de cellules souches  
 Greffe de cellules souches → avec ou sans autre traitement  
 Chimiothérapie et radiothérapie → avec ou sans autre traitement, sauf greffe de cellules souches  
 Autre traitement → autres traitements (p. ex. immunothérapie), pas de chimiothérapie, pas de radiothérapie, pas d'opération et pas de greffe de cellules souches

(c) Groupe premier cancer Adultes plus âgés

| Type de traitement              | Premiers cancers <sup>1</sup> |
|---------------------------------|-------------------------------|
| Opération                       | 179 991 (35.0%)               |
| Chimiothérapie                  | 61 205 (12.0%)                |
| Radiothérapie                   | 61 375 (12.0%)                |
| Greffe de cellules souches      | 1047 (0.2%)                   |
| Chimiothérapie et radiothérapie | 44 152 (8.6%)                 |
| Autre traitement                | 10 762 (2.1%)                 |
| Traitement inconnu ou absent    | 156 179 (30.0%)               |

Opération → avec ou sans autre traitement, sauf chimiothérapie, radiothérapie et greffe de cellules souches  
 Chimiothérapie → avec ou sans autre traitement, sauf radiothérapie et greffe de cellules souches  
 Radiothérapie → avec ou sans autre traitement, sauf chimiothérapie et greffe de cellules souches  
 Greffe de cellules souches → avec ou sans autre traitement  
 Chimiothérapie et radiothérapie → avec ou sans autre traitement, sauf greffe de cellules souches  
 Autre traitement → autres traitements (p. ex. immunothérapie), pas de chimiothérapie, pas de radiothérapie, pas d'opération et pas de greffe de cellules souches

<sup>1</sup> n (%)



**Tableau A4:** Nombre de premiers et seconds cancers saisis de 1990 à 2019 et durée d'observation moyenne en années

|   | <b>Groupe premier cancer Enfants</b> | <b>Groupe premier cancer Adolescents et jeunes adultes</b> | <b>Groupe premier cancer Adultes plus âgés</b> | <b>Tous âges confondus</b> |
|---|--------------------------------------|--|--|----------------------------|
| Premiers cancers (n)  | 5579                                 | 34 483   | 514 711  | 551 887                    |
| Seconds cancers (n)   | 104                                  | 1209   | 45 117   | 46 348                     |
| Durée d'observation moyenne en années (1er quartile; 3e quartile) | 11 (3.1, 18.5)                       | 9 (2.7, 14.6)  | 6 (1.3, 8.4)                                   | 6 (1.3, 8.8)               |

Les cancers du groupe Enfants et du groupe Adolescents et jeunes adultes comprennent non seulement les tumeurs malignes, mais aussi certaines tumeurs bénignes (par exemple du système nerveux central). Les colonnes de chiffres pour les Adultes plus âgés et Tous âges confondus ne comprennent en revanche que les tumeurs malignes. Il n'est donc pas possible d'additionner le nombre de cancers d'une ligne.

**Tableau A5:** Risque relatif de second cancer primaire selon le groupe de personnes considérés

|   | <b>seconds cancers observés (n)</b> | <b>seconds cancers attendus (n)</b> | <b>SIR<sup>1</sup></b> | <b>Intervalle de confiance à 95%</b> |
|---|-------------------------------------|-------------------------------------|------------------------|--------------------------------------|
| Groupe premier cancer Enfants                       | 104                                 | 17                                  | 6.06                   | [4.95, 7.34]                         |
| Groupe premier cancer Adolescents et jeunes adultes | 1209                                | 637                                 | 1.90                   | [1.79, 2.01]                         |
| Groupe premier cancer Adultes plus âgés             | 45 117                              | 40 393                              | 1.12                   | [1.11, 1.13]                         |
| Tous âges confondus                                 | 46 348                              | 41 007                              | 1.13                   | [1.12, 1.14]                         |

<sup>1</sup>Standardised Incidence Ratio

**Tableau A6: Évolution dans le temps du risque relatif de second cancer primaire après le premier diagnostic**

(a) Groupe premier cancer Enfants

| Durée depuis le premier diagnostic de cancer | seconds cancers observés (n) | seconds cancers attendus (n) | SIR <sup>1</sup> | Intervalle de confiance à 95% |
|--|------------------------------|------------------------------|------------------|-------------------------------|
| < 1 an                                       | 1                            | 1                            | 1.79             | [0.05, 9.96]                  |
| 1 à 4 ans                                    | 22                           | 3                            | 8.45             | [5.30, 12.80]                 |
| 5 à 9 ans                                    | 25                           | 3                            | 8.46             | [5.47, 12.49]                 |
| 10 à 14 ans                                  | 20                           | 3                            | 5.89             | [3.60, 9.10]                  |
| 15 à 19 ans                                  | 18                           | 4                            | 5.09             | [3.01, 8.04]                  |
| 20 à 24 ans                                  | 12                           | 3                            | 4.16             | [2.15, 7.27]                  |
| 25 à 30 ans                                  | 6                            | 1                            | 4.86             | [1.78, 10.58]                 |

(b) Groupe premier cancer Adolescents et jeunes adultes

| Durée depuis le premier diagnostic de cancer | seconds cancers observés (n) | seconds cancers attendus (n) | SIR <sup>1</sup> | Intervalle de confiance à 95% |
|--|------------------------------|------------------------------|------------------|-------------------------------|
| < 1 an                                       | 50                           | 20                           | 2.44             | [1.81, 3.22]                  |
| 1 à 4 ans                                    | 273                          | 116                          | 2.36             | [2.09, 2.66]                  |
| 5 à 9 ans                                    | 235                          | 136                          | 1.73             | [1.52, 1.97]                  |
| 10 à 14 ans                                  | 252                          | 132                          | 1.90             | [1.68, 2.15]                  |
| 15 à 19 ans                                  | 202                          | 116                          | 1.74             | [1.51, 2.00]                  |
| 20 à 24 ans                                  | 149                          | 85                           | 1.75             | [1.48, 2.05]                  |
| 25 à 30 ans                                  | 48                           | 32                           | 1.52             | [1.12, 2.01]                  |

(c) Groupe premier cancer Adultes plus âgés

| Durée depuis le premier diagnostic de cancer | seconds cancers observés (n) | seconds cancers attendus (n) | SIR <sup>1</sup> | Intervalle de confiance à 95% |
|--|------------------------------|------------------------------|------------------|-------------------------------|
| < 1 an                                       | 4305                         | 4128                         | 1.04             | [1.01, 1.07]                  |
| 1 à 4 ans                                    | 18 061                       | 16 327                       | 1.11             | [1.09, 1.12]                  |
| 5 à 9 ans                                    | 12 229                       | 10 913                       | 1.12             | [1.10, 1.14]                  |
| 10 à 14 ans                                  | 6329                         | 5522                         | 1.15             | [1.12, 1.17]                  |
| 15 à 19 ans                                  | 2922                         | 2463                         | 1.19             | [1.14, 1.23]                  |
| 20 à 24 ans                                  | 1064                         | 865                          | 1.23             | [1.16, 1.311]                 |
| 25 à 30 ans                                  | 207                          | 175                          | 1.18             | [1.03, 1.35]                  |

<sup>1</sup>Standardised Incidence Ratio

**Tableau A7: Risque relatif de second cancer primaire selon le type de premier cancer****(a) Groupe premier cancer Enfants**

| Type de premier cancer <sup>2</sup>      | seconds cancers observés (n) | seconds cancers attendus (n) | SIR <sup>1</sup> | Intervalle de confiance à 95% |
|--|------------------------------|------------------------------|------------------|-------------------------------|
| Leucémies                                | 29                           | 5                            | 5.68             | [3.80, 8.15]                  |
| Lymphomes                                | 19                           | 3                            | 6.23             | [3.75, 9.72]                  |
| Tumeurs du SNC <sup>3</sup>              | 20                           | 4                            | 5.70             | [3.48, 8.81]                  |
| Tumeurs du système nerveux périphérique  | 3                            | 1                            | 4.10             | [0.85, 11.99]                 |
| Rétinoblastomes                          | 3                            | 1                            | 5.95             | [1.23, 17.39]                 |
| Tumeurs rénales                          | 5                            | 1                            | 6.21             | [2.02, 14.49]                 |
| Tumeurs du foie                          | 4                            | 0                            | 30.16            | [8.22, 77.21]                 |
| Tumeurs osseuses                         | 7                            | 1                            | 7.67             | [3.09, 15.81]                 |
| Sarcomes des tissus mous                 | 9                            | 1                            | 8.35             | [3.82, 15.85]                 |
| Tumeurs germinales et gonadiques         | 2                            | 1                            | 3.10             | [0.38, 11.19]                 |
| Carcinomes                               | 2                            | 1                            | 3.17             | [0.38, 11.46]                 |
| Autres tumeurs et tumeurs non spécifiées | 1                            | 0                            | 16.81            | [0.43, 93.64]                 |

<sup>1</sup> Standardised Incidence Ratio<sup>2</sup> Selon la Classification internationale des tumeurs de l'enfant, 3e édition (ICCC-3)<sup>3</sup> Système nerveux central

## (b) Groupe premier cancer Adolescents et jeunes adultes

| Type de premier cancer <sup>2</sup>  | seconds cancers observés (n) | seconds cancers attendus (n) | SIR <sup>1</sup> | Intervalle de confiance à 95% |
|--|------------------------------|------------------------------|------------------|-------------------------------|
| <b>Leucémies</b>   | 64                           | 20                           | 3.25             | [2.50, 4.15]                  |
| <b>Lymphomes</b>   | 183                          | 63                           | 2.91             | [2.51, 3.37]                  |
| Lymphomes non hodgkiniens  | 67                           | 28                           | 2.39             | [1.85, 3.04]                  |
| Lymphomes de Hodgkin   | 108                          | 31                           | 3.53             | [2.90, 4.26]                  |
| <b>Tumeurs du SNC<sup>3</sup> et autres tumeurs intracrâniennes et intraspinales</b> | 70                           | 35                           | 1.98             | [1.54, 2.50]                  |
| <b>Sarcomes</b>  | 40                           | 18                           | 2.27             | [1.62, 3.09]                  |
| <b>Tumeurs des vaisseaux sanguins et lymphatiques</b>                                | 35                           | 6                            | 5.66             | [3.94, 7.87]                  |
| <b>Tumeurs de la gaine des nerfs</b>   | 13                           | 5                            | 2.52             | [1.34, 4.31]                  |
| <b>Tumeurs gonadiques</b>  | 151                          | 102                          | 1.48             | [1.25, 1.74]                  |
| Cancers du testicule   | 122                          | 88                           | 1.39             | [1.16, 1.66]                  |
| Cancers de l'ovaire  | 18                           | 12                           | 1.55             | [0.92, 2.45]                  |
| <b>Mélanomes malins</b>  | 144                          | 114                          | 1.26             | [1.06, 1.48]                  |
| <b>Carcinomes</b>  | 498                          | 271                          | 1.83             | [1.68, 2.00]                  |
| Carcinomes de la thyroïde  | 87                           | 51                           | 1.70             | [1.36, 2.09]                  |
| Autres carcinomes de la tête et du cou   | 55                           | 12                           | 4.45             | [3.35, 5.79]                  |
| Carcinomes de la cavité buccale, des lèvres et du pharynx                            | 43                           | 6                            | 7.52             | [5.44, 10.12]                 |
| Carcinomes des voies gastro-intestinales   | 83                           | 29                           | 2.82             | [2.24, 3.49]                  |
| Carcinomes de l'œsophage   | 5                            | 0                            | 12.79            | [4.15, 29.84]                 |
| Carcinomes de l'estomac  | 9                            | 5                            | 1.89             | [0.86, 3.58]                  |
| Carcinomes colorectaux   | 52                           | 20                           | 2.62             | [1.96, 3.44]                  |
| Carcinomes du poumon   | 16                           | 5                            | 3.12             | [1.79, 5.07]                  |
| Carcinomes du sein   | 141                          | 117                          | 1.21             | [1.02, 1.43]                  |
| Carcinomes des organes génitaux sauf ovaire et testicule                             | 91                           | 46                           | 1.98             | [1.59, 2.43]                  |
| Carcinomes du col de l'utérus  | 64                           | 38                           | 1.66             | [1.28, 2.12]                  |
| Carcinomes des voies urinaires   | 19                           | 8                            | 2.25             | [1.36, 3.51]                  |

<sup>1</sup> Standardised Incidence Ratio<sup>2</sup> Selon l'étude de Barr et al. A system for classifying cancers diagnosed in adolescents and young adults. Cancer. 2020 Nov;126(21):4634–59.<sup>3</sup> Système nerveux central

(c) Groupe premier cancer Adultes plus âgés

| Type de premier cancer <sup>2</sup>             | seconds cancers observés (n) | seconds cancers attendus (n) | SIR <sup>1</sup> | Intervalle de confiance à 95% |
|---|------------------------------|------------------------------|------------------|-------------------------------|
| Cancer de la cavité buccale et du pharynx       | 2737                         | 910                          | 3.01             | [2.90, 3.12]                  |
| Cancer de l'œsophage                            | 395                          | 210                          | 1.88             | [1.70, 2.07]                  |
| Cancer de l'estomac                             | 612                          | 566                          | 1.08             | [1.00, 1.17]                  |
| Cancer colorectal                               | 5632                         | 4998                         | 1.13             | [1.10, 1.16]                  |
| Cancer du foie                                  | 309                          | 210                          | 1.47             | [1.31, 1.65]                  |
| Cancer de la vésicule et des voies biliaires    | 144                          | 115                          | 1.25             | [1.06, 1.48]                  |
| Cancer du pancréas                              | 196                          | 187                          | 1.05             | [0.91, 1.21]                  |
| Cancer du larynx                                | 994                          | 383                          | 2.59             | [2.43, 2.76]                  |
| Cancer du poumon                                | 2186                         | 1423                         | 1.54             | [1.47, 1.60]                  |
| Mésothéliomes de la plèvre                      | 48                           | 45                           | 1.07             | [0.79, 1.41]                  |
| Mélanomes de la peau                            | 3347                         | 2796                         | 1.20             | [1.16, 1.24]                  |
| Cancer du sein                                  | 6575                         | 7146                         | 0.92             | [0.90, 0.94]                  |
| Cancer du col de l'utérus                       | 312                          | 211                          | 1.48             | [1.32, 1.65]                  |
| Cancer du corps de l'utérus                     | 1391                         | 1204                         | 1.16             | [1.10, 1.22]                  |
| Cancer de l'ovaire                              | 422                          | 367                          | 1.15             | [1.04, 1.26]                  |
| Cancer de la prostate                           | 9097                         | 12 066                       | 0.75             | [0.74, 0.77]                  |
| Cancer du testicule                             | 248                          | 194                          | 1.28             | [1.12, 1.45]                  |
| Cancer du rein                                  | 1302                         | 936                          | 1.39             | [1.32, 1.47]                  |
| Cancer de la vessie                             | 2237                         | 1414                         | 1.58             | [1.52, 1.65]                  |
| Cancer du cerveau et SNC <sup>3</sup>           | 118                          | 115                          | 1.02             | [0.85, 1.22]                  |
| Cancer de la thyroïde                           | 615                          | 449                          | 1.37             | [1.26, 1.48]                  |
| Lymphomes de Hodgkin                            | 261                          | 124                          | 2.10             | [1.85, 2.37]                  |
| Lymphomes non hodgkiniens                       | 1853                         | 1401                         | 1.32             | [1.26, 1.38]                  |
| Myélomes multiples                              | 443                          | 424                          | 1.04             | [0.95, 1.15]                  |
| Leucémies                                       | 1258                         | 887                          | 1.42             | [1.34, 1.50]                  |
| Autres cancers et cancers de siège indéterminés | 2385                         | 1609                         | 1.48             | [1.42, 1.54]                  |

<sup>1</sup> Standardised Incidence Ratio

<sup>2</sup> Selon le Rapport suisse sur le cancer 2021 et la Classification internationale des maladies, 10e édition (ICD-10)

<sup>3</sup> Système nerveux central

**Tableau A8: Risque relatif de second cancer primaire selon le type de traitement****(a) Groupe premier cancer Enfants**

| Type de traitement                     | seconds cancers observés (n) | seconds cancers attendus (n) | SIR <sup>1</sup> | Intervalle de confiance à 95% |
|--|------------------------------|------------------------------|------------------|-------------------------------|
| Opération                              | 11                           | 3                            | 3.56             | [1.78, 6.38]                  |
| Chimiothérapie                         | 30                           | 7                            | 4.25             | [2.87, 6.06]                  |
| Radiothérapie                          | 4                            | 1                            | 5.70             | [1.55, 14.58]                 |
| Greffe de cellules souches             | 12                           | 1                            | 11.22            | [5.80, 19.60]                 |
| Chimiothérapie et radiothérapie        | 40                           | 4                            | 10.19            | [7.28, 13.87]                 |
| Traitement inconnu ou autre traitement | 7                            | 1                            | 5.31             | [2.14, 10.94]                 |

Opération → sans autre traitement

Chimiothérapie → avec ou sans opération

Radiothérapie → avec ou sans opération

Greffe de cellules souches → avec ou sans autre traitement

Chimiothérapie et radiothérapie → avec ou sans opération

**(b) Groupe premier cancer Adolescents et jeunes adultes**

| Type de traitement              | seconds cancers observés (n) | seconds cancers attendus (n) | SIR <sup>1</sup> | Intervalle de confiance à 95% |
|---------------------------------|------------------------------|------------------------------|------------------|-------------------------------|
| Opération                       | 405                          | 260                          | 1.56             | [1.41, 1.72]                  |
| Chimiothérapie                  | 184                          | 68                           | 2.72             | [2.34, 3.14]                  |
| Radiothérapie                   | 138                          | 74                           | 1.87             | [1.57, 2.21]                  |
| Greffe de cellules souches      | 14                           | 4                            | 3.88             | [2.12, 6.51]                  |
| Chimiothérapie et radiothérapie | 137                          | 59                           | 2.33             | [1.96, 2.76]                  |
| Autre traitement                | 3                            | 1                            | 2.50             | [0.51, 7.30]                  |
| Traitement inconnu ou absent    | 328                          | 172                          | 1.91             | [1.71, 2.12]                  |

Opération → avec ou sans autre traitement, sauf chimiothérapie, radiothérapie et greffe de cellules souches

Chimiothérapie → avec ou sans autre traitement, sauf radiothérapie et greffe de cellules souches

Radiothérapie → avec ou sans autre traitement, sauf chimiothérapie et greffe de cellules souches

Greffe de cellules souches → avec ou sans autre traitement

Chimiothérapie et radiothérapie → avec ou sans autre traitement, sauf greffe de cellules souches

Autre traitement → autres traitements (p. ex. immunothérapie), pas de chimiothérapie, pas de radiothérapie, pas d'opération et pas de greffe de cellules souches

**(c) Groupe premier cancer Adultes plus âgés**

| Type de traitement              | seconds cancers observés (n) | seconds cancers attendus (n) | SIR <sup>1</sup> | Intervalle de confiance à 95% |
|---------------------------------|------------------------------|------------------------------|------------------|-------------------------------|
| Opération                       | 18 514                       | 16 886                       | 1.10             | [1.08, 1.11]                  |
| Chimiothérapie                  | 3261                         | 2705                         | 1.21             | [1.16, 1.25]                  |
| Radiothérapie                   | 6047                         | 5260                         | 1.15             | [1.12, 1.18]                  |
| Greffe de cellules souches      | 56                           | 34                           | 1.63             | [1.23, 2.12]                  |
| Chimiothérapie et radiothérapie | 3060                         | 2247                         | 1.36             | [1.31, 1.41]                  |
| Autre traitement                | 691                          | 736                          | 0.94             | [0.87, 1.01]                  |
| Traitement inconnu ou absent    | 13 488                       | 12 523                       | 1.08             | [1.06, 1.10]                  |

<sup>1</sup> Standardised Incidence Ratio

Opération → avec ou sans autre traitement, sauf chimiothérapie, radiothérapie et greffe de cellules souches

Chimiothérapie → avec ou sans autre traitement, sauf radiothérapie et greffe de cellules souches

Radiothérapie → avec ou sans autre traitement, sauf chimiothérapie et greffe de cellules souches

Greffe de cellules souches → avec ou sans autre traitement

Chimiothérapie et radiothérapie → avec ou sans autre traitement, sauf greffe de cellules souches

Autre traitement → autres traitements (p. ex. immunothérapie), pas de chimiothérapie, pas de radiothérapie, pas d'opération et pas de greffe de cellules souches

**Tableau A9:** Risque relatif de second cancer primaire selon l'âge au moment du premier cancer

| Âge au premier diagnostic de cancer | seconds cancers observés (n) | seconds cancers attendus (n) | SIR <sup>1</sup> | Intervalle de confiance à 95% |
|-------------------------------------|------------------------------|------------------------------|------------------|-------------------------------|
| 0-4 ans                             | 32                           | 6                            | 5.75             | [3.93, 8.11]                  |
| 5-9 ans                             | 34                           | 4                            | 7.79             | [5.39, 10.88]                 |
| 10-14 ans                           | 38                           | 7                            | 5.25             | [3.72, 7.21]                  |
| 15-19 ans                           | 50                           | 14                           | 3.67             | [2.72, 4.84]                  |
| 20-24 ans                           | 75                           | 29                           | 2.61             | [2.05, 3.27]                  |
| 25-29 ans                           | 174                          | 73                           | 2.38             | [2.04, 2.77]                  |
| 30-34 ans                           | 311                          | 168                          | 1.85             | [1.65, 2.06]                  |
| 35-39 ans                           | 599                          | 353                          | 1.70             | [1.56, 1.84]                  |
| 40-44 ans                           | 1044                         | 714                          | 1.46             | [1.37, 1.55]                  |
| 45-49 ans                           | 1994                         | 1364                         | 1.46             | [1.40, 1.53]                  |
| 50-54 ans                           | 3381                         | 2392                         | 1.41             | [1.37, 1.46]                  |
| 55-59 ans                           | 5158                         | 4113                         | 1.25             | [1.22, 1.29]                  |
| 60-64 ans                           | 7122                         | 6323                         | 1.13             | [1.10, 1.15]                  |
| 65-69 ans                           | 8465                         | 7997                         | 1.06             | [1.04, 1.08]                  |
| 70-74 ans                           | 7857                         | 7490                         | 1.05             | [1.03, 1.07]                  |
| 75-79 ans                           | 5607                         | 5406                         | 1.04             | [1.01, 1.06]                  |
| 80-84 ans                           | 3113                         | 3123                         | 1.00             | [0.96, 1.03]                  |
| 85+ ans                             | 1376                         | 1469                         | 0.94             | [0.89, 0.99]                  |

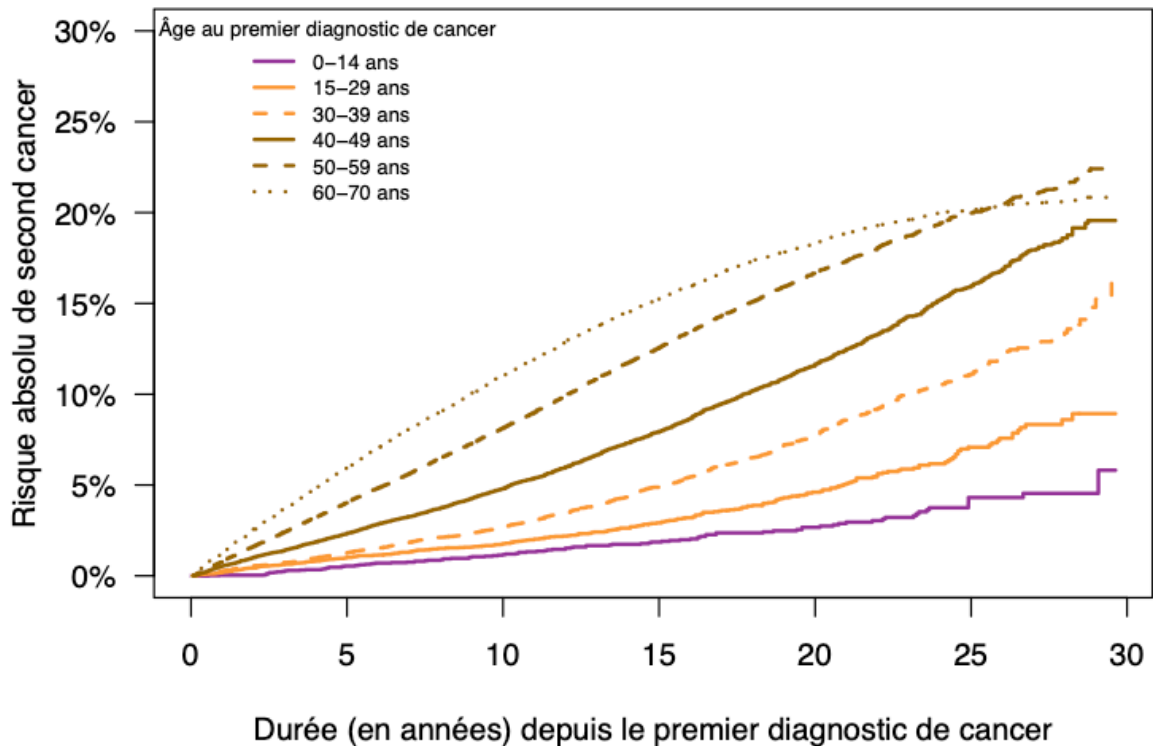
<sup>1</sup>Standardised Incidence Ratio

**Tableau A10:** Risque absolu de second cancer primaire 10, 20 et 30 ans après le premier diagnostic de cancer selon l'âge au premier diagnostic de cancer

| Âge au premier diagnostic de cancer | Durée depuis le premier diagnostic de cancer |                      |                      |
|-------------------------------------|--|----------------------|----------------------|
|                                     | 10 ans <sup>1</sup>                          | 20 ans <sup>1</sup>  | 30 ans <sup>1</sup>  |
| 0-14 ans                            | 1.17 [0.89, 1.55]                            | 2.67 [2.14, 3.34]    | 5.81 [3.66, 9.25]    |
| 15-29 ans                           | 1.78 [1.51, 2.09]                            | 4.61 [4.02, 5.28]    | 8.93 [7.53, 10.59]   |
| 30-39 ans                           | 2.69 [2.44, 2.96]                            | 7.76 [7.19, 8.37]    | 16.88 [13.56, 21.03] |
| 40-49 ans                           | 4.82 [4.59, 5.05]                            | 11.66 [11.19, 12.14] | 19.56 [18.48, 20.70] |
| 50-59 ans                           | 8.17 [7.96, 8.38]                            | 16.7 [16.32, 17.08]  | 22.41 [21.62, 23.23] |
| 60-70 ans                           | 11.06 [10.87, 11.24]                         | 18.36 [18.07, 18.65] | 20.84 [20.41, 21.27] |

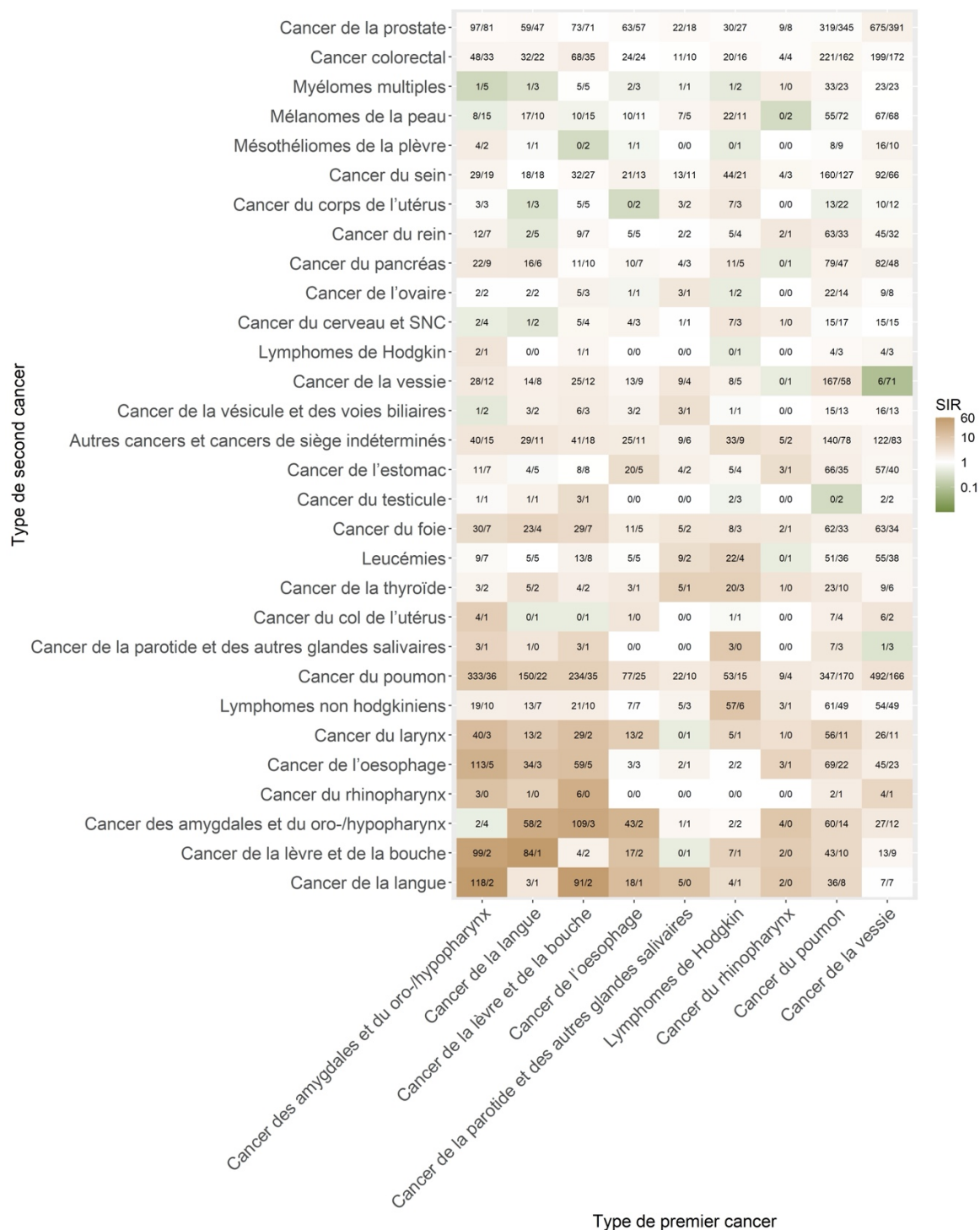
<sup>1</sup> % [Intervalle de confiance à 95%]

**Figure A1:** Risque absolu de second cancer primaire depuis le premier diagnostic de cancer par âge au premier diagnostic de cancer





**Figure A2:** Type de second cancer primaire pour les types de premier cancer présentant les risques les plus élevés de second cancer parmi le groupe des adultes plus âgés



Les cases indiquent le nombre de seconds cancers observés/attendus.

Plus la couleur est sombre, plus le nombre observé de cas excède le nombre attendu (SIR élevé).

Les cancers de la cavité buccale et du pharynx ont été subdivisés en: cancer des amygdales et du oro-/hypopharynx (C09-C10, C12-C14), cancer de la langue (C01-C02), cancer de la lèvre et de la bouche (C00, C03-C06), cancer de la parotide et des autres glandes salivaires (C07-C08), cancer du rhinopharynx (C11).

SIR = Standardised Incidence Ratio